

Koers Avalex 2023 - 2030

Samen winnen we alle grondstoffen terug



Versie 1.0
Bestuurlijk vastgesteld op 7 juli 2023

Management-samenvatting

Avalex gaat de komende jaren als solide partner verder bijdragen aan een schone, circulaire leefomgeving van onze gemeenten. We zorgen ervoor dat onze dienstverlening zich steeds ontwikkelt en aansluit op de beleidsdoelen die de gemeenten heeft gesteld. Een optimale dienstverlening als afval- en grondstoffeninzamelaar blijft de basis, waarbij de balans steeds meer verschuift van het inzamelen van afval naar de inzameling van grondstoffen. We kijken slim naar de mogelijkheden van technologie om steeds te blijven werken aan efficiency en wegen dit af langs de afvaldriehoek*. Daarnaast gaan we met voorstellen komen die gericht zijn op het creëren van meer impact in de circulaire keten. Voorstellen gericht op het voorkomen van afval, en voorstellen om de kwaliteit van de scheiding en de opbrengst in grondstoffen te vergroten. Uiteraard altijd op basis van een gewogen kosten/baten-analyse, waarbij ook de maatschappelijke opbrengst van investeringen zichtbaar gemaakt worden.

Avalex is gericht op maatschappelijk verantwoord ondernemen, zowel in de dienstverlening als ook in de eigen bedrijfsvoering. Dit laatste zal met deze nieuwe koers gericht en versterkt opgepakt worden. We doen al veel, maar kunnen dit met meer impact oppakken, zodat we geen kansen laten liggen op dit vlak en we ons beter hierop kunnen verantwoorden.

Tot slot is belangrijk onderdeel van de koers het aangaan van verbindingen en samenwerking. Om de ambities waar te maken hebben we elkaar en onze partners hard nodig. Zo vergroten we de ontwikkelkracht van Avalex en het draagvlak voor de initiatieven die we willen nemen.

Zo blijven we wendbaar, spelen we in op actuele ontwikkelingen en gaan we doelgericht onze ambities waarmaken.

Onze missie & visie



Onze strategische speerpunten



Inhoud

| | |
|--|----|
| Managementsamenvatting | 2 |
| Woord vooraf | 5 |
| Profiel Avalex | 6 |
| Profiel | 6 |
| Ontstaan | 7 |
| Bedrijfsactiviteiten en kengetallen 2022 | 8 |
| De wereld om ons heen | 10 |
| Ontwikkelingen in de circulaire economie | 10 |
| Branche-ontwikkelingen | 11 |
| Regionale ontwikkelingen | 11 |
| Onze missie en visie | 12 |
| Strategische speerpunten | 14 |
| Optimale dienstverlening | 16 |
| Impact op circulariteit | 18 |
| Duurzaam ondernemen | 20 |
| Versterken ontwikkelkracht | 22 |
| Hoe gaan we dit realiseren? | 24 |



Avalex heeft in nauwe afstemming met de opdrachtgevende gemeenten en samen met de medewerkers en met ons, als bestuur, gebouwd aan de koers, die we hier met gepaste trots presenteren. Het samen optrekken past goed bij Avalex. Eén van de belangrijkste waarden van onze gemeenschappelijke regeling is de kracht van het collectief. Met een gedeelde koers met onze gemeenten staan we sterker om ons te verhouden tot de toekomstige vraagstukken die op ons afkomen, in een omgeving waarin de afvalvraagstukken het lokale niveau overstijgen.

Een belangrijk moment in het koerstraject was dan ook de gezamenlijke jaarlijkse Avalex-conferentie, die waardevolle informatie en inzichten heeft opgeleverd. Dit geldt ook voor de medewerkers- en managementsessies die zijn gehouden.

Daarnaast is de blik naar buiten gericht. De directie/werkgroep heeft met externe partners uit de afvalketen, naar verluidt, openhartige en enthousiasmerende, gesprekken gevoerd. Dit heeft tot inzichten geleid over de ontwikkelingen in de regio, de branche en in het beleid van de rijksoverheid. Zo hebben we ons laten inspireren en ook geprobeerd om in de onvoorspelbaarheid van de toekomst toch trends te identificeren. Hoe de regio zich beweegt en ontwikkelt en wat er in landelijk beleid gebeurt. We hebben ons voor dit traject laten bijstaan door het bureau BeBright. Ook wij zijn door hen goed op 'koers' gehouden.

Met de voorliggende koers zijn we klaar om als solide partner verder te bouwen aan een schone, circulaire leefomgeving voor onze gemeenten:

Samen winnen we alle grondstoffen terug!

Namens het bestuur Avalex,

Peter Hennevanger
voorzitter



Nicolet Dukker
secretaris-directeur



Profiel

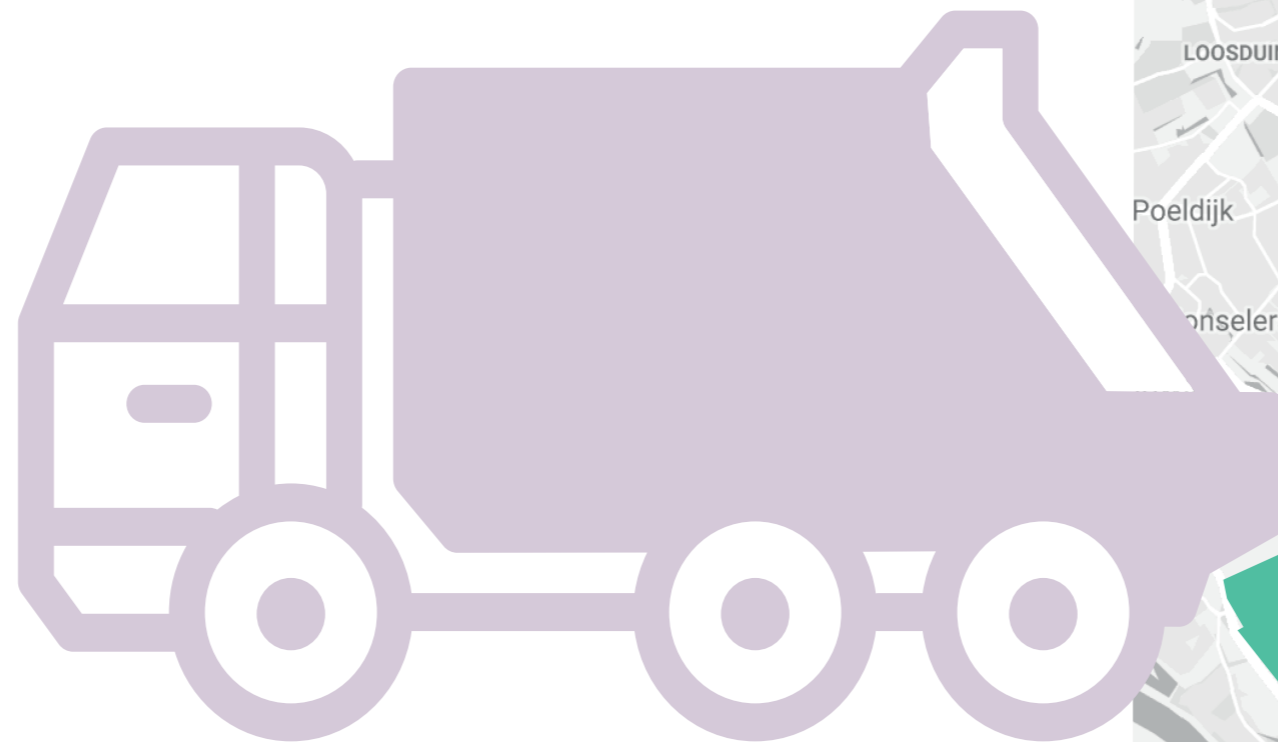
Avalex verzorgt het inzamelen en (laten) verwerken van huishoudelijk afval voor de gemeenten Delft, Leidschendam-Voorburg, Midden-Delfland, Pijnacker-Nootdorp, Rijswijk en Wassenaar.

We zijn een bedrijfsvoeringsorganisatie; een samenwerkingsverband zoals bedoeld in de Wet gemeenschappelijke regelingen. Dit betekent dat beleidsmatige keuzes thuishoren bij onze gemeenten en dat wij ons richten op de uitvoering. Dit vraagt een nauw samenspel tussen Avalex en de opdrachtgevende gemeenten. De beleidsmatige vragen moeten enerzijds goed uitgevoerd, verantwoord en gestuurd kunnen worden. Anderzijds adviseert Avalex ook als kennispartner over de uitvoering en de betekenis hiervan voor (nieuw) beleid.

De kracht van onze (geografische-) nabijheid, de expertise van afval/grondstoffen en de gedeelde publieke waarden vormen een belangrijke basis voor deze samenwerking. We maken hierover transparante afspraken met elke gemeente. Zoveel mogelijk vanuit een gemeenschappelijke, uniforme aanpak, en ook met ruimte voor maatwerk, passend bij de diversiteit van onze gemeenten. Ruim 180 professionals geven hier, voor en achter de schermen, dagelijks, met grote inzet invulling aan. Uitvoering is immers onze kracht.

Afgelopen jaren is veel geïnvesteerd in de steeds beter, slimmer invulling geven aan deze uitvoering. De vruchten daarvan plukken we allen dagelijks. Opdrachtgevers en bewoners geven aan overwegend tevreden te zijn over de dienstverlening van Avalex. Voor de uitvoering werken we samen met een groot aantal partners, met name voor de verwerking van onze grondstof- en afvalstromen.

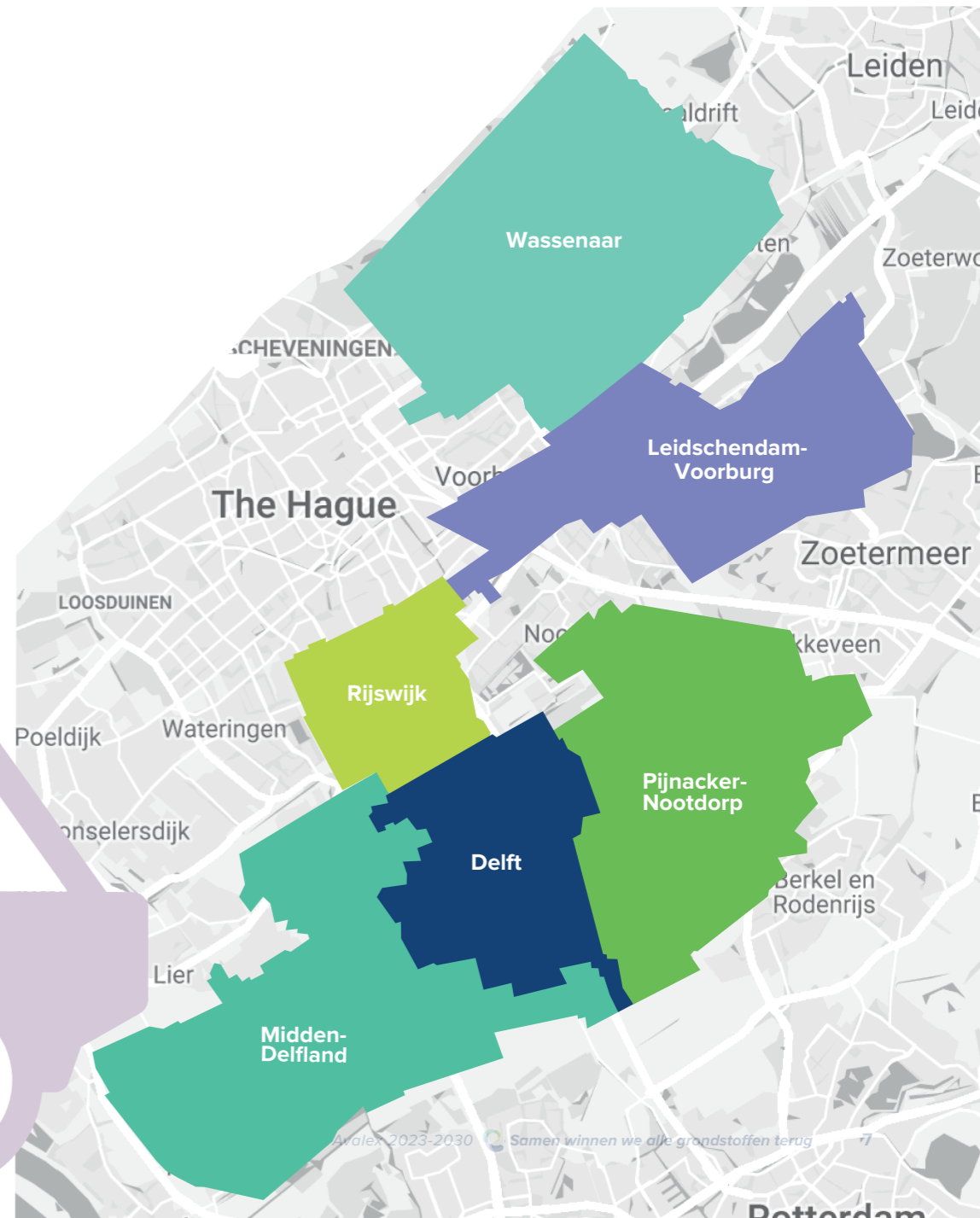
‘Uitvoering is onze kracht.’



Ontstaan

Avalex is op 2 april 2001 als gemeenschappelijke regeling opgericht door de gemeenten Leidschendam, Voorburg en Rijswijk vanuit de behoefte om de kracht van het collectief te benutten met schaalvergroting. In de loop van de jaren zijn ook de gemeenten Pijnacker-Nootdorp (2004), Wassenaar (2006), Delft (2007) en Midden-Delfland (2010) aangesloten.

Om de verbinding met de gemeentelijke opdrachtgevers te versterken de dienstverlening verder door te ontwikkelen is in 2018 de governance opnieuw bezien. Dit heeft geleid tot een wijziging, op basis waarvan Avalex een bedrijfsvoeringsorganisatie (BVO) werd, zoals bedoeld in de Wet gemeenschappelijke regelingen.



Bedrijfsactiviteiten & Kerngetallen 2022

Avalex heeft een breed pakket aan diensten en producten. Deze zijn gebaseerd op de wettelijke, gemeentelijke taken op het gebied van afval- en grondstoffenbeleid.

Kerntaken

- Gescheiden inzamelen van huishoudelijk afval
- Laten verwerken van de ingezamelde huishoudelijke afval- en grondstoffen
- Beheer van milieustraten

Aanvullende kerntaken

- Adviseren over het verder versterken van gemeentelijk afval-/grondstoffenbeleid
- Communiceren met en voorlichting geven aan inwoners over afvalscheiding en onze dienstverlening
- Ontwikkelen en uitvoeren van innovatieve projecten in het primaire proces

Realisatie van de

afvalscheidingsdoelstellingen:

- VANG – rest: ... Kg restafval per inwoner per jaar
- VANG – afvalscheiding van ...%

 **6**
Gemeenten


 **165.900**
Huisaansluitingen

 **341.343**
Inwoners

 **226.376**
Containers

 **2**
Kantoren

 **187**
Medewerkers

 **63**
Inzamelvoertuigen

 **4**
Milieustraten

 **209.535**
Bezoeken milieustraat

 **1**
Overlaadstation

 Omzet van circa €44 mln.

De wereld om ons heen



We bevinden ons midden in de maatschappij, waarbij de ontwikkeling rond afval, grondstoffen en circulariteit in snelheid, complexiteit en urgentie steeds verder toenemen. De belangrijkste ontwikkelingen die wij zien voor de toekomst, schetsen wij hieronder. We realiseren ons dat ontwikkelingen zich snel kunnen opvolgen. Om hierop te kunnen anticiperen, is het voor ons van belang om constant goed geïnformeerd te blijven.

Ontwikkelingen in de circulaire economie

Circulaire doelstellingen

Nederland en Europa ervaren de urgentie van een transitie naar een circulaire economie en hebben doelen opgesteld om deze te realiseren. Deze Nederlandse ambitie is geformuleerd in het Nationale Programma Circulaire Economie. In 2023 gaat de geactualiseerde versie (2023-2030) van kracht. Het betekent dat we een economie zonder afval willen realiseren en in 2030 het grondstofgebruik halveren. Om tot concrete stappen te komen hanteert de rijksoverheid het Landelijk Afvalbeheerplan als beleidsinstrument, dat in een volgende versie het Circulair Materialenplan zal gaan heten.

Het landelijke uitvoeringsprogramma VANG-Huishoudelijk Afval 2021- 2025 heeft als doel om in lijn met de Europese Kaderrichtlijn Afvalstoffen, de kwaliteit van de ingezamelde huishoudelijke afvalstromen te verhogen en daarmee de recycling te verbeteren. Het programma helpt daarmee gemeenten bij het volbrengen van hun taak in de keten om afval goed te scheiden, te voorkomen dat waardevolle grondstoffen worden verbrand en zo een bijdrage te leveren aan een circulaire economie.

De uitkomsten van de jaarlijkse 'Benchmark Huishoudelijk Afval' door de NVRD geven het beeld dat Nederland langzaam de goede kant op gaat met het realiseren van de afvalscheidingsdoelstellingen, maar dat ze nog ver van deze doelstellingen verwijderd is. De uitkomsten van onze gemeenten liggen hiermee in lijn. Onze gemeenten hebben afgelopen jaren zeker stappen gemaakt in de

reductie van het restafval en verbeteren van het scheidingspercentage, maar de daadwerkelijke prestaties liggen nog ver van de doelstellingen. Deze uitkomsten benadrukken voor onze gemeenten de noodzaak tot het doorontwikkelen van gemeentelijk afvalbeleid.

Uitgebreide producentenverantwoordelijkheid

De Uitgebreide Producentenverantwoordelijkheid (UPV) is een instrument om producenten hun verantwoordelijkheid te laten nemen in de circulaire economie door hen ook verantwoordelijk te maken voor hun producten in de afvalfase. Dit raakt direct de gemeentelijke, wettelijke zorgplicht rond afvalbeheer. Hierdoor verandert onze positie en de positie van gemeenten, ontstaan er nieuwe verhoudingen en spelregels die nu nog veelal onduidelijk zijn. De NVRD heeft, samen met de VNG, ervoor gezorgd om bij de totstandkoming van een systeem voor uitgebreide producentenverantwoordelijkheid (UPV) alle ketenpartners, waaronder de gemeenten, gelijkwaardig en formeel te betrekken. Daarnaast wil de NVRD dat er duidelijkere rollen en verantwoordelijkheden komen tussen producenten(organisaties) en gemeenten.

Het is aan Avalex om in het veranderende stelsel goed geïnformeerd en betrokken te blijven, vanuit het hogere doel om zoveel mogelijk grondstoffen terug te winnen. Daarbij kijken we vanuit de belangen van de gemeenten om te blijven werken aan een efficiënt en gedragen inzamelsysteem en wat de inwoners nog blijft stimuleren om bij te dragen aan een goede afvalscheiding.

Afvalkosten

Hoge afvalkosten bedreigen het innovatievermogen, bestaansrecht en publiek imago van Avalex, terwijl deze kosten grotendeels buiten onze invloedssfeer liggen. Onze overheadkosten vormen maar een deel van de totale kosten. De andere kosten betreffen enerzijds de inzamelkosten. De hoogte hiervan is afhankelijk van de ingezamelde kilo's afval van inwoners. En daarmee afhankelijk van zowel het afvalscheidingsgedrag inwoners als de gemeentelijke inzamelsystematiek. Anderzijds gaat het om de tarieven van afvalverwerkers en de opbrengsten van grondstoffen, die afhankelijk zijn van de fluctuerende marktprijzen en de gehanteerde belastingtarieven. Het positieve aan de kostendruk is dat dit een extra prikkel tot extra afvalscheiding kan bieden, waarbij interventies op duurzaamheid ook financieel aantrekkelijker worden.

Branche-ontwikkelingen

Arbeidsmarktontwikkelingen

Evenals in veel andere bedrijfssectoren in Nederland, is ook in de afvalsector de krapte op de arbeidsmarkt voelbaar. Het tekort aan gekwalificeerd personeel vormt daardoor een beperkende factor in de verdere ontwikkeling van organisaties en raakt daarbij het realiseren van (circulaire) ambities. In de afvalsector kan een tekort aan personeel direct leiden tot verminderde dienstverlening. Wij merken ook dat het invullen van specialistische vacatures langer duurt. Tegelijkertijd investeren we in verbeterde arbeidsmarktcommunicatie zodat we steeds beter zichtbaar en vindbaar zijn voor onze doelgroepen.

De krapte op de arbeidsmarkt heeft bij ons nog niet geleid tot een vermindering van de dienstverlening. We zijn nog steeds in staat nieuwe medewerkers aan ons te binden. Onze arbeidsvoorwaarden en ook de maatschappelijk relevante opdracht van Avalex dragen hieraan bij. De ontwikkelkracht staat echter wel onder druk. Hier moeten we rekening mee houden voor de toekomst.

Marktpositie inzamelbedrijven

Er is een zichtbare trend van een geleidelijke toename van de inzameling van huishoudelijk afval door publieke bedrijven. Het aandeel inzameling door private bedrijven (incl. PPS (publiek-private samenwerking)) is dalende. Deze beweging sluit aan bij de ervaren meerwaarde van Avalex. We ervaren dat onze publieke waarden aansluiten bij de publieke missie van onze opdrachtgevers. Dit is een belangrijke basis voor goede samenwerking.

Toenemend belang van data

Komende jaren neemt het belang van data, verifieerbare en harde informatie, in de afvalketen steeds meer toe. Enerzijds voor de sturing, maar zeker ook voor de verantwoording richting gemeenten, overheden en andere partijen in de keten. Dit vraagt dat de organisatie Avalex ook op ICT-gebied en databewustzijn een grote stap naar voren moet zetten om hier verder invulling aan te geven.

Regionale ontwikkelingen

Gebiedsontwikkelingen

Onze gemeenten liggen in de randstad, waar in toenemende mate druk is op de beschikbare ruimte. Het aantal huishoudens neemt toe, de samenstelling van huishoudens verandert en er is steeds meer sprake van hoogbouw. Dit heeft effect op ons werkgebied, we krijgen te maken met uitbreiding van het aantal (eenpersoons) huishoudens. Daarnaast is de druk op de ruimte ook bij Avalex zichtbaar. We hebben weinig fysieke ruimte beschikbaar om onze dienstverlening op de locaties (of mogelijk nieuwe locaties) uit te kunnen breiden. Anderzijds is er ook sprake van mogelijke kansen op gebiedsontwikkeling in onze gemeenten. Gelet op de ligging van ons terrein in Delft, met een overlaadlocatie aan het water, en gebiedsontwikkelingen in onze gemeenten komende jaren, biedt dit ons de kans om te verkennen welke mogelijkheden er zijn om gezamenlijk gedeelde duurzaamheidsambities verder vorm te geven.

Missie & Visie

wij zijn

Partner in de uitvoering van afvalinzameling en duurzaam grondstoffenbeheer, op maatschappelijke wijze.

Dit sluit aan bij de zorgplicht van onze opdrachtgevende gemeenten rond het gescheiden inzamelen (en laten verwerken) van het huishoudelijk afval. En draagt bij aan hun opgave om te komen tot een circulaire leefomgeving. De doelen staan verwoord in het landelijk afvalbeheerplan en zijn uitgewerkt in het landelijke programma 'Van Afval Naar Grondstof' (VANG).

wij gaan voor

Een schone en circulaire leefomgeving.

Met onze dienstverlening zorgen we iedere dag voor een schone leefomgeving voor de leefbaarheid van onze regio. 'Circulaire leefomgeving' biedt als ambitie in brede zin de ruimte om sterker in te zetten op een stap vooruit. Met meer impact in de circulaire keten, binnen de kaders die afgesproken zijn met gemeenten.

Samen winnen we alle grondstoffen terug.

'Samen' benadrukt dat het een gezamenlijke verantwoordelijkheid en inspanning is: zowel van inwoners, onze Avalex-gemeenten en natuurlijk Avalex zelf. Maar ook onze partners in de keten spelen hier een rol in. Daarnaast staan grondstoffen centraal voor de toekomst, waarbij onze inspanningen zijn gericht op het (her)gebruik van grondstoffen en het voorkomen van afval

ons motto is

Iedere 5 jaar halveren we ons restafval.

Een ambitie in lijn met de landelijke afvalscheidingsdoelstellingen, en concreet vertaald naar de situatie van onze opdrachtgevende gemeenten. De ambitie biedt ruimte om op meer manieren aan de circulaire doelstellingen te werken en op een hoger niveau op de R-ladder* te komen. Immers, halvering van het restafval betekent ook vergroting van onze impact op het terugwinnen van de grondstoffen.

* Een model dat aangeeft welke vormen er zijn van omgaan met afval, uitgedrukt in treden van een ladder: van meest tot minst milieubelasting.

onze ambitie is

Strategische Speerpunten

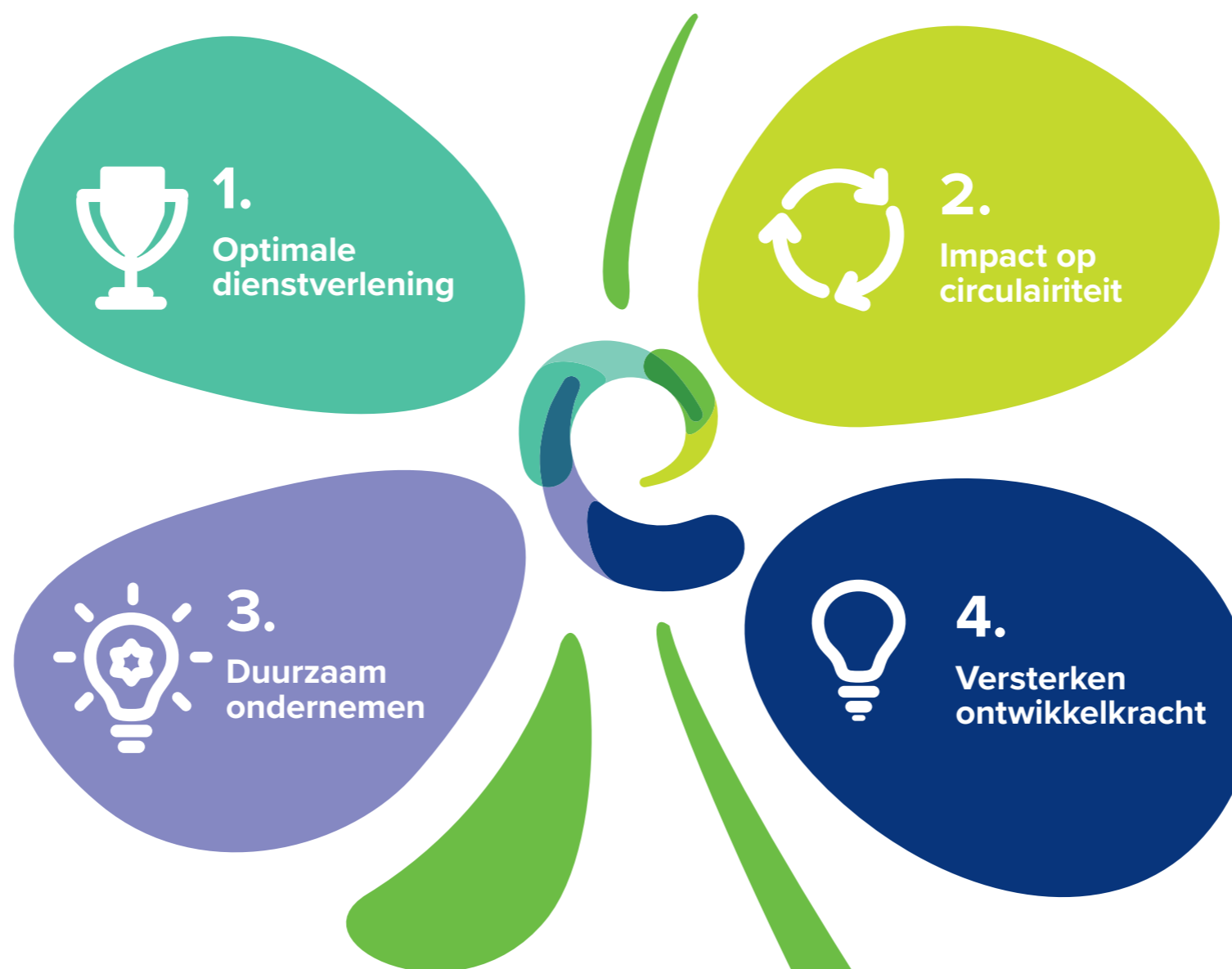
Op basis van de missie en visie hebben we vier strategische speerpunten geformuleerd:

Optimale dienstverlener is de basis

Onze opdrachtgevers en inwoners rekenen erop dat we onze taken effectief, efficiënt en betrouwbaar uitvoeren. Dit past bij de uitvoeringskracht van Avalex, juist op lokaal niveau. Hier zijn we immers goed in en we zorgen dat onze dienstverlening doorontwikkelt om bij te dragen aan het nieuwe gemeentelijk afvalbeleid.

We staan voor duurzaam ondernemen

Als maatschappelijke organisatie gaan wij voor de principes van duurzaam ondernemen. Dat betekent dat we ons bewust richten op waardecreatie op sociaal gebied voor mensen vanuit goed werkgeverschap. Maar ook op ecologisch gebied door een milieubewuste bedrijfsvoering. En ook op economisch gebied door te werken aan een toekomstvaste onderneming.



We gaan voor meer impact aan de voorkant in de circulaire keten

Aanvullend creëren we een grotere impact op de circulariteit: We richten onze dienstverlening meer op afvalpreventie en versterken onze impact in de regionale circulaire keten. Hiermee zetten we samen een stap in het voorkomen van afval binnen de circulaire keten.

We versterken onze ontwikkelkracht vanuit de kracht van verbinding

We hebben ambities en acteren vanuit onze kracht van verbinding. Zo kunnen we als relatief kleine organisatie onze ontwikkelkracht en impact vergroten met onze samenwerkingspartners.



1. Optimale dienstverlening



Optimale dienstverlener is de basis

Onze basis is én blijft: tevreden opdrachtgevende gemeenten en inwoners, omdat we een professionele en efficiënte dienstverlener zijn in het gescheiden inzamelen van afval. Onze opdrachtgevers en inwoners rekenen erop dat we onze taken effectief, efficiënt en betrouwbaar uitvoeren binnen de afgesproken kaders van kosten, service en milieu. Dit past bij onze uitvoeringskracht, juist op lokaal niveau. Hier zijn we immers goed in en blijven we ons op ontwikkelen om ook het nieuwe beleid te kunnen uitvoeren. De transparante werkwijze waarbij gemeenten keuzes kunnen maken voor hun wensen ten aanzien van de afvalinzameling via de producten- en dienstencatalogus (PDC) vormt daartoe een belangrijke basis.

Gemeenten staan de komende jaren voor stevige opgaven, en dat vraagt om bewuste keuzes. Daarbij streven we naar balans tussen service, kosten en milieu binnen de bekende afvaldriehoek*. Om hierin keuzes te kunnen maken bieden we onze opdrachtgevers gedegen informatie en advies. Ons aanbod blijft gebaseerd op de wensen uit het gemeentelijke afval- en grondstoffenbeleid. Vandaaruit wordt gedurende de komende jaren nieuwe dienstverlening bepaald, waarbij de focus primair ligt op het proces van inzamelen. Vanzelfsprekend is en blijft nabijheid voor inwoners belangrijk, zowel als het gaat om onze dienstverlening als ook een plek aan tafel om mee te denken en te werken bij belangrijke opgaves in onze gemeenten. Daarnaast is het maatschappelijk verantwoord van kosten en de voorspelbaarheid van deze kosten van belang. We streven ernaar om onze bedrijfsprocessen steeds efficiënter en effectiever in te richten en hierdoor bij te dragen aan een beter rendement.

Om deze doelen te bereiken zetten we in op verscheidene initiatieven. Te denken valt aan het inzetten van verdere digitalisering (o.a. ICT gedreven vernieuwing, inzet op versterking informatiemanagement, procesoptimalisatie). Enerzijds vanuit de wens tot optimaliseren en efficiënter werken, anderzijds om ook de mogelijkheden van datasturing te vergroten. Daarnaast werken we aan 'inzameling next generation', waarbij we de inzameling voorbereiden op de nieuwe vragen van onze opdrachtgevers. Deze zijn mogelijk gericht op het differentiëren naar tarief en serviceniveau, maatwerk versterking voor afvalscheiding bij hoogbouw en verder doorvoeren van zijbelading. Onze unieke positie aan de Schie biedt ons de mogelijkheid om samenwerkingsverbanden te versterken en de huidige (overslag)voorzieningen steeds meer uit te nutten. Daarnaast kan beheerste groei van Avalex zorgen voor het verminderen van de kwetsbaarheid van de organisatie en het verbeteren van de dekking van de overhead kosten. Deze groei ontstaat deels natuurlijk door een toename van het aantal huisaansluitingen in gemeenten door nieuwbouw. Onze huidige voorzieningen kunnen deze groei aan. Tot slot staat de mogelijkheid open om te groeien in aantal gemeenten, mits dit past binnen het afwegingskader en bijdraagt aan het belang van de huidige deelnemers en past bij de strategische doelen.

*De afvaldriehoek



2. Impact op circulariteit



We zetten een stap vooruit en gaan voor meer impact in de circulaire keten

Onze toekomst is circulair. Aanvullend op onze eerste strategische speerpunt creëren we daarom een grotere impact op de circulariteit. We richten onze dienstverlening meer op afvalpreventie en we focussen op het versterken van onze impact in de regionale, circulaire keten. Hiermee zetten we samen in het voorkomen van afval binnen de circulaire keten. Dit past bij onze publieke missie, sluit aan bij de missie van onze opdrachtgevers en vormt een belangrijke basis voor goede samenwerking.

Leidend voor het realiseren van meer impact in de circulaire keten is het nastreven van de landelijk geformuleerde VANG-doelstellingen en onze ambitie om iedere 5 jaar haar restafval te halveren. Ook het onderliggende Nationaal Programma Circulaire Economie (NPCE) zal hiervoor richtinggevend zijn. Hiervoor zetten we in op het creëren van bewustwording van het belang van het voorkomen van afval en dragen we bij aan gedragsbeïnvloeding bij inwoners van onze gemeenten. Verder versterken we ons profiel als regionaal afval- en grondstoffenpartner in de circulaire keten door actief op zoek te gaan naar verbindingen met partijen die hier op regionaal niveau ook actief in zijn. Dit past bij het partnerschap, dat door de opdrachtgevende gemeenten gewaardeerd wordt.

bijvoorbeeld de overslag, en het af- en goedkeuren van grondstofstromen. Door gericht bezig te zijn met voorkomen van afkeur, vergroten we het hergebruik van grondstoffen. We richten ons daarbij op een sterkere inzet van maatwerk communicatie, gericht op de specifieke vraagstukken en aanpak in de verschillende wijken. Ook hierin zetten we een stap vooruit. Ook zetten we in op samenwerking met partijen aan de voorkant van de circulaire keten zoals kringloopwinkels, en/of sorteer- en demontagecentra. De pilot in Delft om te komen tot een circulair ambachtscentrum met Avalex als partner is een goed voorbeeld hiervan. Als onderdeel van de duurzaamheidsambitie is ook groei mogelijk, door de inzameling te verzorgen voor maatschappelijke organisaties in de deelnemende gemeenten, mits de gemeente hier belang aan hecht.

Om deze doelen te realiseren zullen we starten met het uitbreiden van communicatie en voorlichting. Zolang nascheiding nog niet voor alle stromen ingezet kan worden, is dit belangrijk om ook de voorlichting over afvalscheiding te blijven doen. Interventies zullen daarom gericht zijn op betere afvalscheiding maar ook op de stappen in de rest van het proces rond





3. Duurzaam ondernemen

We staan voor duurzaam ondernemen



Als maatschappelijke organisatie gaan wij voor de principes van duurzaam ondernemen. Dat betekent dat we ons bewust richten op waarde-creatie op sociaal gebied voor mensen vanuit goed werkgeverschap, ecologisch gebied door een milieubewuste bedrijfsvoering en op economisch gebied door te werken aan een toekomstvaste onderneming.

Onze duurzaamheidsdoelen dragen bij aan de Sustainable Development Goal (SDG)-doelen. Voor een belangrijk deel al door de publieke organisatie die we zijn en de bijdrage die we elke dag leveren aan de SDG doelen door de inzet van onze dienstverlening. Onze doelen zijn gericht op de steden (SDG 11), aanpak klimaatverandering (SDG 13), en duurzame consumptie en productie (SDG 12). Maar we werken als organisatie ook vanuit de SDG-doelen rond werkgelegenheid en fatsoenlijk werk (SDG 8), en partnerschap (SDG 17) om doelstellingen te bereiken.

We werken daarmee vanuit 'practice what you preach'; ook onze eigen bedrijfsvoering moet bijdragen aan de circulaire doelstellingen. Op veel onderdelen geven we in de bedrijfsvoering hier al invulling aan, zoals bijvoorbeeld op inkoop gebied en bij de ontwikkelingen rond ons wagenpark. Dit zal de komende jaren echter sterker verankerd worden in onze organisatie door dit prominenter en stuurbaarder op te pakken. Zodat we ons ook daar beter op kunnen verantwoorden richting onze opdrachtgevers.

Initiatieven die vanuit dit speerpunt te verwachten zijn, zijn de keuze voor een ondersteunend systeem/richtlijn om onze maatschappelijke verantwoordelijkheid verder vorm te geven en te implementeren, het opstellen van herzien strategisch personeelsbeleid met aandacht voor ontwikkeling en inclusiviteit, MVO borging in de inkoop, en het verder uitrollen van de elektrisering van ons wagenpark





4. Versterken ontwikkelkracht



We versterken onze ontwikkelkracht vanuit de kracht van verbinding

De toenemende complexiteit, ambities rond circulariteit, en veranderingen in bestaande processen en verhoudingen zoals door UPV, vraagt komende jaren flexibiliteit, aanpassingsvermogen en een permante doorontwikkeling van de organisatie en de medewerkers. We zijn een relatief kleine organisatie en met beperkte ontwikkelkracht, waarbij onze scope primair is gericht op het continu op dag-dagelijkse basis goed uitvoeren van onze dienstverlening. Waarbij het ook gaat om alle uitdagingen die daarmee gepaard gaan goed het hoofd te bieden. Om toch onze ontwikkelkracht te versterken is samenwerken en verbinden een cruciaal onderdeel van de strategie voor komende jaren.

Onze doelstelling voor de komende jaren is om onze impact te vergroten op de eerste twee speerpunten rond dienstverlening en impact op circulariteit. We zien meerdere manieren om de hiervoor benodigde ontwikkelkracht te vergroten. Allereerst door slim samen te werken met onze strategische partners. Door kennisdelen en te kijken of er ook dieper ingezet kan worden om activiteiten te delen of elders te beleggen. We hoeven niet alles zelf te doen of in huis te hebben om de kennis en capaciteit beschikbaar te hebben voor Avalex en haar gemeenten. Daarnaast ook door zelf steeds slimmer te werken, te investeren in onze eigen medewerkers en hierbij te leren van anderen. Kennisdelen met onze partners en collectief optrekken bij Avalex overstijgende vraagstukken zoals rond de UPV's wordt steeds belangrijker. Zo kunnen we als relatief kleine organisatie onze ontwikkelkracht versterken.

Dat vraagt om professioneel en strategisch partnermanagement met partners die dezelfde ambities hebben als wij. We gaan de huidige samenwerkingsverbanden beter benutten en bij nieuwe ambities en plannen direct aan de voorkant werken vanuit de kracht van verbinding met andere, regionaal acterende, partijen. Daarnaast gaan we voor verdere ontwikkeling van onze mensen, en het continue professionaliseren van onze bedrijfsvoering.



Hoe gaan we dit realiseren?

We zijn ambitieus in onze plannen, en beseffen dat we deze alleen kunnen bereiken samen met onze medewerkers, opdrachtgevers, inwoners en onze partners. Dat vraagt om een doorvertaling van de strategische speerpunten in concrete plannen. We vertalen de koers en het beleid elk jaar in de begroting, die we concreet uitwerken in ons jaarplan. Grote verbeterinitiatieven leggen we als business case voor, zodat we tegen een gewogen kosten/batenanalyse, in dialoog met het bestuur en de opdrachtgevende gemeenten, besluiten kunnen nemen. Zo blijven we wendbaar, spelen we in op actuele ontwikkelingen en gaan we doelgericht onze ambities waarmaken. Daarvoor hebben we naast de strategie een aantal ondersteunende uitgangspunten geformuleerd waarlangs we de komende jaren werken aan het realiseren van de koers:

Gedreven vanuit maatschappelijke waarden

We geloven in onze bijdrage aan de circulaire doelstelling en zijn trots op onze rol als publieke organisatie. We werken vanuit de maatschappelijke waarden die horen bij onze rol: altijd in verbinding, ethisch verantwoord en transparant en niet gericht op eigenbelang maar op het belang van onze opdrachtgevers en hun doelen. Dit is ons kompas in de samenwerking met inwoners, gemeenten en andere samenwerkingspartners. Voorstellen die we in het kader van het realiseren van de koers doen, zullen altijd langs deze lat beoordeeld worden.

Nabijheid én behoud van het collectief belang

Onze kracht is geografische nabijheid, kennis van de specifieke wensen van elke gemeente en goede transparante afspraken. Hiermee kunnen we inspelen op actuele vraagstukken om de impact op de duurzaamheidsdoelstellingen van de gemeenten in samenwerking met lokale spelers te vergroten. We organiseren onze bedrijfsprocessen op een slimme en effectieve manier en bieden tegelijkertijd, daar waar nodig, specifiek maatwerk. Daarbij maken we in het

collectief ook de afwegingen in de goede balans tussen maatwerk en de kracht van uniform werken. We richten ons continu op het verbeteren van de onderlinge samenwerking, waardoor we verdere stappen kunnen zetten op gebied van klantvriendelijkheid en effectiviteit.

Visie op innovatie: achter in de kopgroep

Bij onze plannen laten we ons leiden door de nieuwste ontwikkelingen. Daarbij past ons een rol achter in 'de kopgroep'. Dat betekent dat we gaan voor ontwikkeling vanuit beheersing. We blijven innoveren en ontwikkelen ten behoeve van onze strategische speerpunten. Daarbij ligt onze focus op 'proven technology en concepts'. We geloven dat evolutie ons verder brengt dan revolutie.

Beheerste groei als ondersteunend in de strategie

Sinds de oprichting van Avalex in 2001 zijn zes gemeenten aangesloten, waarvan de laatste in 2010, de gemeente Midden-Delfland. Groei is geen doel op zich, maar beperkte en beheerste groei is wel mogelijk en kan zelfs wenselijk zijn vanuit het perspectief van regionaal samen-



werken en efficiënter werken. Groei zorgt daarbij mogelijk ook voor betere dekking van de organisatiekosten, vermindering van de kwetsbaarheid en draagt met name actief bij aan de basisstrategie. Mochten we benaderd worden, dan zal elke toenadering tegen het licht gehouden worden van afgesproken afwegingskaders. Deze gaan over gedeelde duurzaamheidsambities, onderschrijving van de samenwerkingsconstructie (zoals bedoeld in Wet gemeenschappelijke regelingen en bedrijfsvoeringsmodel (PDC en DVO), efficiencyvoordelen voor de Avalex gemeenten (benutten overcapaciteit op overlaad en milieustraat, slimmer inzetten van mensen en middelen), gelijkwaardig partnerschap (vergelijkbaar in inwonersaantal en bestuurscultuur) en de kracht van nabijheid (schaalgrootte en geografische ligging).

Actor naar voren, regisseur naar achteren

Om onze ambities waar te maken, ontwikkelen we ons steeds verder als een belangrijke actor op weg naar de voorkant van de circulaire grondstofketen. Daar waar we een bijdrage kunnen leveren in bewustzijn rondom circulariteit en initiatieven rondom het voorkomen van afval, starten we de nodige initiatieven. Als het gaat om de verwerking van grondstoffen, blijven we de rol van regisseur invullen. We zullen geen uitvoerende werkzaamheden op ons nemen als het gaat om taken in de verwerking (naar achteren in de keten). Daarnaast blijven we ons richten op de grondstoffenketen, en laten we de uitvoerende taken op gebied van openbare ruimte graag aan anderen over.



